



ZODIAC

Red line⁺



- F** Réchauffeur électriqueOznámení o instalaci a využití
- VB** Elektrický ohřívačNávod k instalaci a použití
- D** ElektroerhitzerMontage und Gebrauchsanleitung
- VerwarmerInstalace v gebruikshanleiding
- E** Calentador Manuální instalace a použití
- P** AquecedorManuál pro instalaci a použití
- Riscaldator Návod k instalaci a používání

Cette notice d'installation fait partie intégrante du produit et doit être impérativement remise à l'utilisateur.

Lire attentivement les avertissements contenus dans le présent livret car ils fournissent des indications d'importance au niveau de la sécurité d'utilisation et de maintenance. Conserver ce livret afin de pouvoir toujours le consulter.

L'installation doit être effectuée, conformément aux normes en vigueur et en respectant les instructions du fabricant, par une personne professionnellement qualifiée.

Par „personne professionnellement qualifiée“, il s'entend une personne ayant les compétences techniques dans le secteur des composants ZPCE et des installations de chauffage.

Un défaut dans l'installation peut entraîner des dommages sur des personnes, animaux ou objets pour lesquels le fabricant ne saurait être tenu responsable.

Après avoir retiré l'emballage de l'appareil, s'assurer de l'état du contenu.

Avant de raccorder l'appareil, s'assurer de son poids par ZPCE and l'installable à réaliser and the limites maximales autorisées of product znepokojení/á.

Au préalable de toute opération d'entretien, de maintenance ou de réparation sur l'appareil, couper l'alimentation électrique sur ce dernier.

En cas de panne et/ou de fonctionnement anormal de l'appareil n'envisager aucune tentative de réparation sur celui-ci, couper l'alimentation électrique sur ce dernier.

L'éventuelle intervention de réparation devra être effectuée par un service d'assistance autorisé qui utilisera exclusivement des pièces de rechange d'origine. Le respect des clauses décrites ci-dessus peut compromettre la sécurité d'utilisation de l'appareil.

Pour garantir l'efficacité de l'appareil and pour son fonctionnement correct, il est indispensable de faire effectuer un entretien périodique de ce dernier en se conformant aux instructions fournies par ZPCE.

Dans le cas où l'appareil devrait être vendu ou transféré chez un utilisateur différent, s'assurer que ce livret accompagne le matériel afin que le nouveau propriétaire ou l'installateur puisse consulter.

Cet appareil devra être destiné exclusivement à l'usage pour lequel il a été conçu; toute autre utilisation aléatoire devra être considérée comme impropre et dangereuse.

Sont exclues toutes responsabilités contractuelles ou extracontractuelles de ZPCE pour des dommages causés suite à des erreurs d'installation or d'utilisation, ou par un non-respect des instructions fournies par ZPCE nebo des normes d'installation en vigueur concernant le matériel en objet.

DŮLEŽITÉ

Tato příručka je nedílnou součástí produktu a musí být předána instalačnímu technikovi a koncovému uživateli.

Rady uvedené v této příručce si je nutné pečlivě přečíst, protože obsahují důležité pokyny týkající se bezpečnosti a údržby. Uchovávejte si tento návod k obsluze pro případné nahlédnutí nezbytné.

Spotřebič musí být instalován v souladu s platnými normami, kvalifikovaným personálem, to znamená personálem s dovednostmi v péči o produkty ZPCE a vytápění instalace.

Chybná instalace může způsobit škody na osobách, domácích zvířatech nebo věcech. V každém případě lze za takové škody považovat výrobce.

Při vybalování jednotky zkontrolujte její stav.

Před připojením jednotky se ujistěte, že jste se seznámili s pokyny uvedenými v této příručce, v souladu s instalací a podmínkami jejího použití.

Před jakoukoli údržbou, servisem a opravami vypněte hlavní přívod energie.

V případě poruchy nebo abnormálního provozu zařízení před jakoukoli opravou vypněte.

Veškeré opravy musí být provedeny autorizovaným servisním personálem ZPCE s použitím originálních náhradních dílů. Použití neoriginálních dílů může být škodlivé pro jednotku a pro osoby.

Aby byla zajištěna dlouhodobá účinnost jednotky, musí být udržována v souladu s pokyny uvedenými v této příručce.

V případě prodeje nebo předání tohoto zařízení jinému uživateli se ujistěte, že je tento návod k obsluze dodáván také.

Tato jednotka musí být používána výhradně k účelu, ke kterému byla navržena. Jakékoli jiné použití bude považováno za nevhodné a nebezpečné.

V případě poškození způsobeného buď nesprávnou instalací nebo použitím, nebo pokud pokud nejsou pokyny poskytnuté ZPCE nebo platné normy uplatňovány nesprávně, veškerá odpovědnost ZPCE zaniká.

DŮLEŽITÉ

SHRNUTÍ

1. VŠEOBECNÉ INFORMACE	2
1.1 Všeobecné dodací podmínky	2 1.2
Napětí	2 1.3 Úprava
vody	2
2. POPIS	2
2.1 Presentace	2 2.2
Rozměry	2
3. INSTALACE JEDNOTKY	3
4. PŘIPOJENÍ	3
4.1 Hydraulické připojení	3 4.2 Elektrické
připojení	4
5. POUŽITÍ OVLÁDACÍHO DISPLEJE	5
5.1 Presentace	5 5.2 Nastavení požadované
teploty	5 5.3 Přístup k ochranné pojistce
6	
6. SPUŠTĚNÍ	6
6.1 Před spuštěním zkontrolujte	6 6.2
Spuštění	6 6.3
Kontrola	6 6.4
Porucha	7 6.5 Zimní
uskladnění	7 6.6 Opětovné
spuštění	7 6.7 Pokyny pro
údržbu	7
7 BEZPEČNOSTNÍ OPATŘENÍ	7
8 RECYKLACE VÝROBKU	7
9 ELEKTRICKÉ SCHÉMA ČERVENÁ LINKA+	8

1. VŠEOBECNÉ USTANOVENÍ

1.1 Všeobecné dodací podmínky

Veškeré vybavení, a to i BEZ DOPRAVY a BALNĚHO, přepravuje příjemce na riziko. Příjemce je povinen učinit písemnou výhradu na dodacím listu dopravce, pokud zjistí poškození způsobené během přepravy (potvrzení musí být dopravci zasláno do 48 hodin doporučeně a s potvrzením o převzetí).

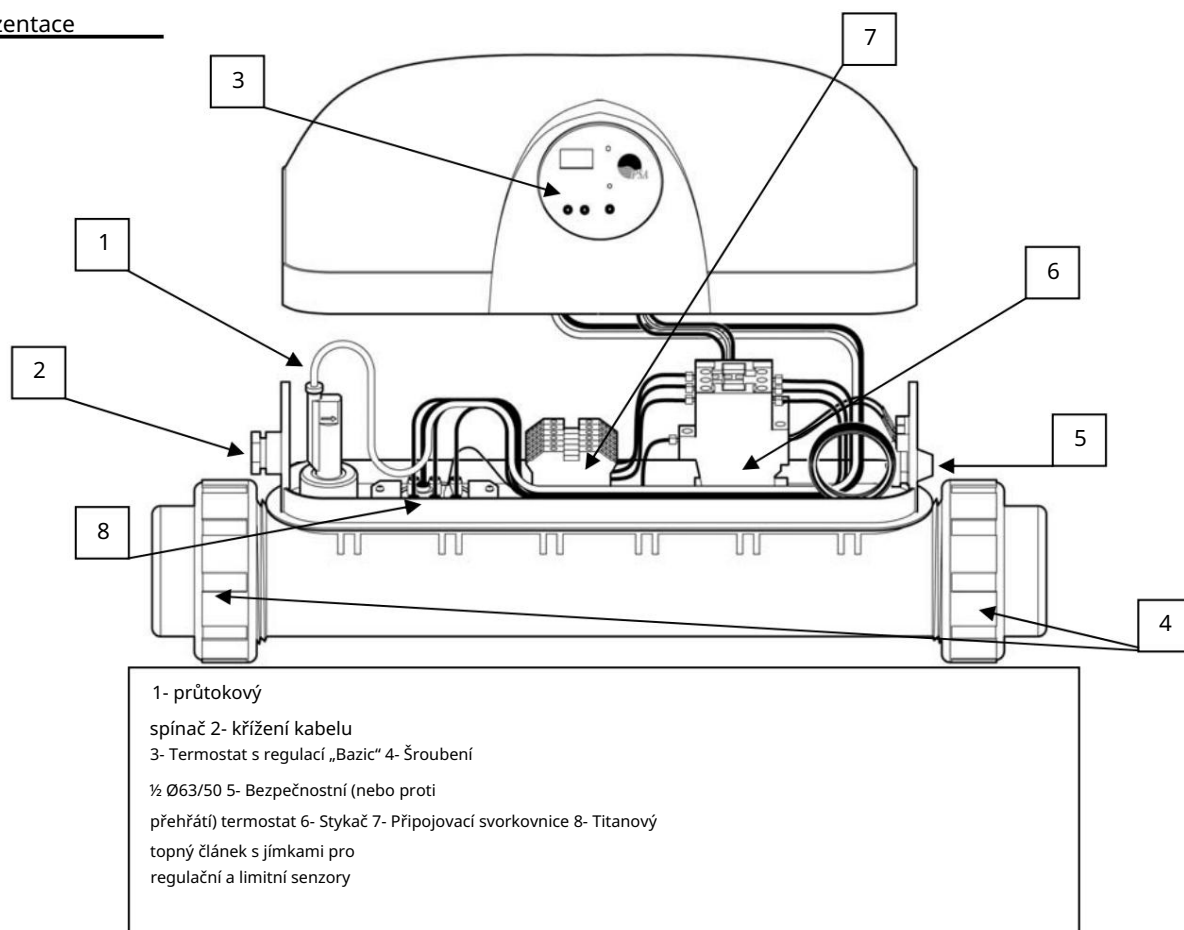
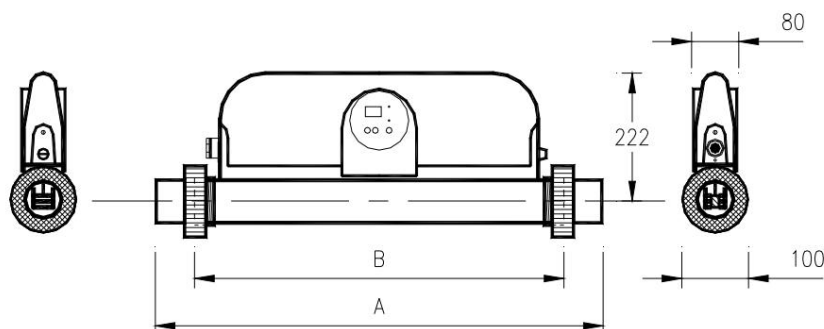
1.2 Napětí

Před jakýmkoli provozem zkontrolujte, zda napětí na identifikačním štítku spotřebiče odpovídá napětí v elektrické síti.

1.3 Úprava vody

Abychom mohli používat naše spotřebiče v nejlepších podmínkách, musí voda v bazénu splňovat následující hodnoty: volný chlor: max. 2,5 mg/l, celkový brom: max. 5,5 mg/l, pH mezi 6,9 a 8,0. V případě jakékoli jiné úpravy musí instalatér a uživatel požádat dodavatele plánovaného dezinfekčního procesu (chemického, elektrochemického nebo elektrofyzikálního) o kompatibilitu s materiály našich spotřebičů. V každém případě musí být úprava instalována za topným zařízením.

2. POPIS

2.1 Prezentace2.2 Rozměry

Model A (mm)	B (mm)	
Červená linka 3 538		452
Červená linka 6 538		452
Červená linka 9 638		552
Červená linka 12 638		552

3. INSTALACE JEDNOTKY

Ohříváč musí být umístěn v prostoru technického vybavení (větraném, suchém a bez skladovaných prostředků pro údržbu bazénu), v blízkosti filtru bazénu. Musí být upevněn ke zdi vodorovně nebo svisle pomocí kroužků v úrovni těla (nejsou součástí dodávky), zařízení nesmí být nikdy drženo za filtrační trubky. Spotřebič by měl být nejlépe instalován ve spodním filtračním bodě tak, aby byl vždy naplněn vodou zadržováním.

VB

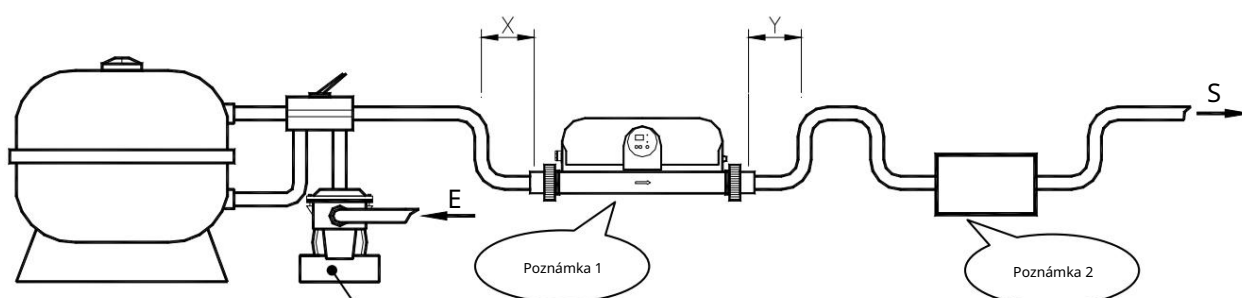
4. PŘIPOJENÍ

4.1 Hydraulické přípojky

Elektrický ohříváč musí být připojen k vratnému okruhu za filtračním procesem s minimálním průtokem 5 m³/h až do 30 m³/h. Pokud je průtok filtru vyšší než 30 m³/h nebo pro usnadnění údržby spotřebiče, naplánujte obtokový ventil. Šroubení ½" je navrženo pro připojení k filtračnímu okruhu pomocí PVC trubky o průměru Ø50 nebo Ø63.

Důležitá montáž: připojení ohříváče musí být provedeno tak, aby byl zatížen vzhledem k filtru nebo bazénu, a to i při zastavení oběhového čerpadla bazénové vody.

Ohříváč musí být instalován před jakýmkoli systémem úpravy vody.



X = Y: minimálně 15 až 20 cm

Minimální průtok: 5 m³/h

Maximální průtok: 30 m³/h

Poznámka 1: Doporučuje se montáž pro trvalé zadržování vody v tělese ohříváče.

Poznámka 2: doporučená montáž, aby se zabránilo zpětnému proudění agresivního chloru do ohříváče po zastavení filtrace

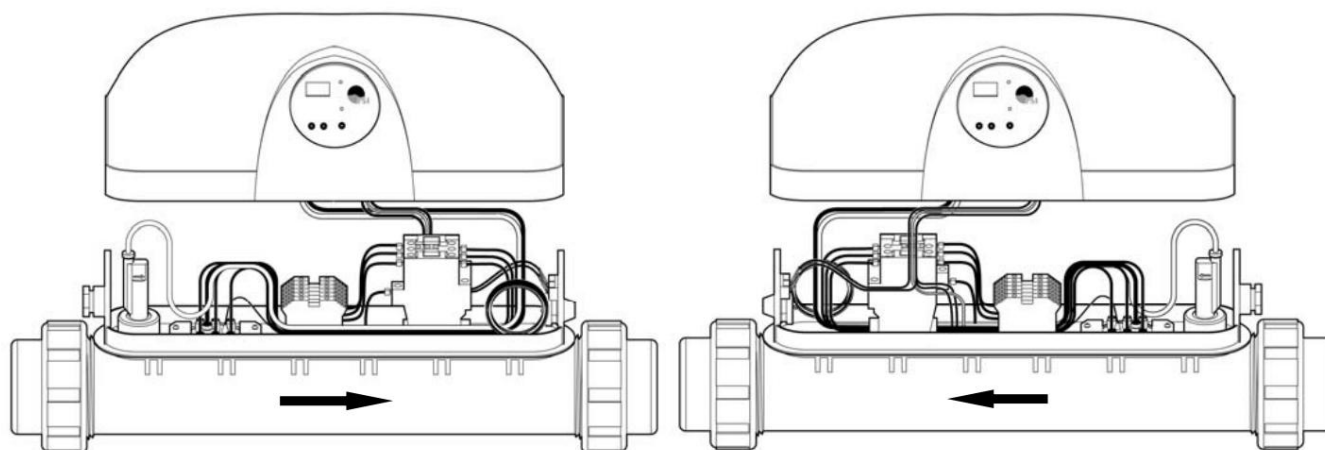
proces

dezinfekce filtru čerpadla

E = z bazénu

S = do bazénu

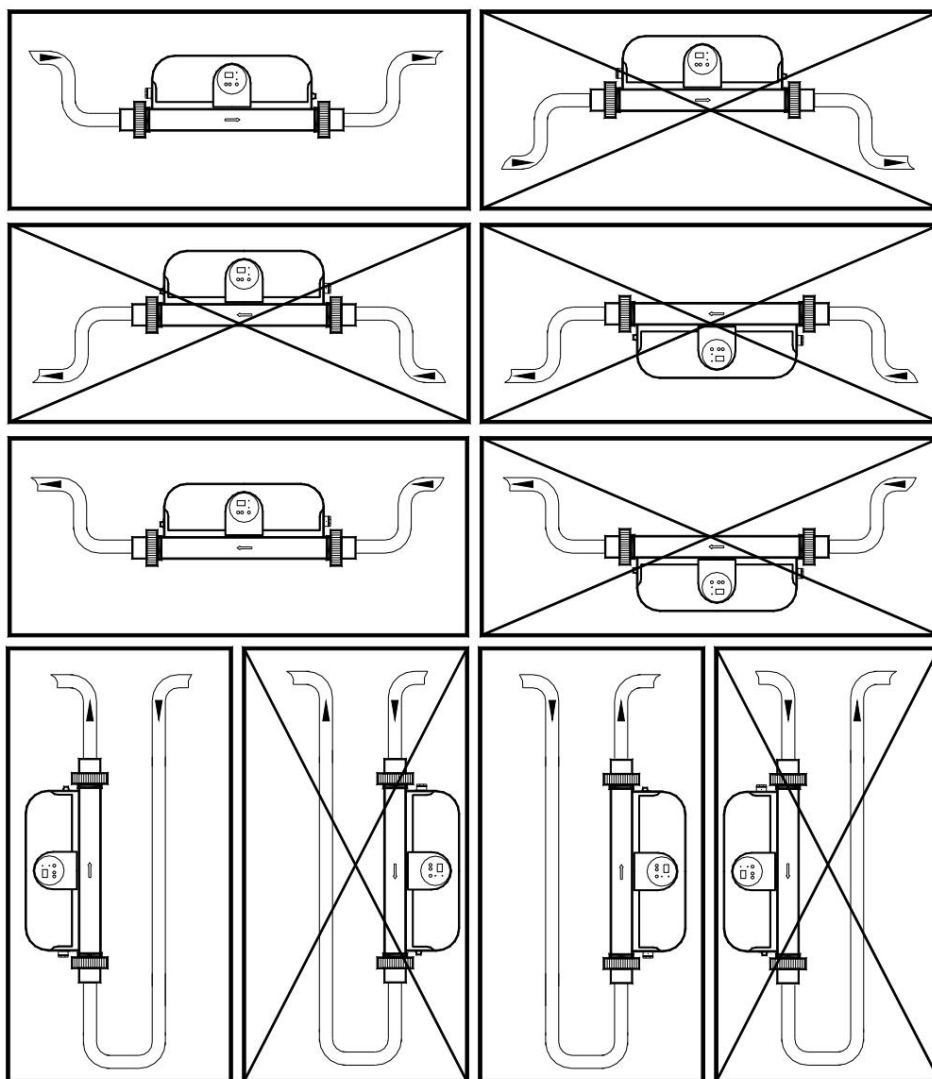
Směr cirkulace: směr cirkulace vody musí odpovídat šipce umístěné na krytu spotřebiče.



Pozor: v případě svislé instalace musí být směr proudění zdola nahoru.

- Zkušební tlak: 4 bary

- Provozní tlak: 2 bary



4.2 Elektrické připojení

- Elektrické napájení ohřívače musí být zajištěno ochranným a spínacím zařízením (není součástí dodávky), které splňuje normy a předpisy platné v zemi instalace (ve Francii viz norma NF C 15100). Červená linka od 3 do 9 kW může být napájena jednofázově (230 V/1 N/50 Hz) s bočnickem (na svorkách RST) a bočnickem (na svorkách CN), nebo třífázově (400 V / 3 N / 50 Hz) bez bočnicku. Červená linka o výkonu 12 kW musí být napájena třífázovým proudem (400 V / 3 N / 50 Hz).

VAROVÁNÍ! Spotřebič musí být uzemněn.

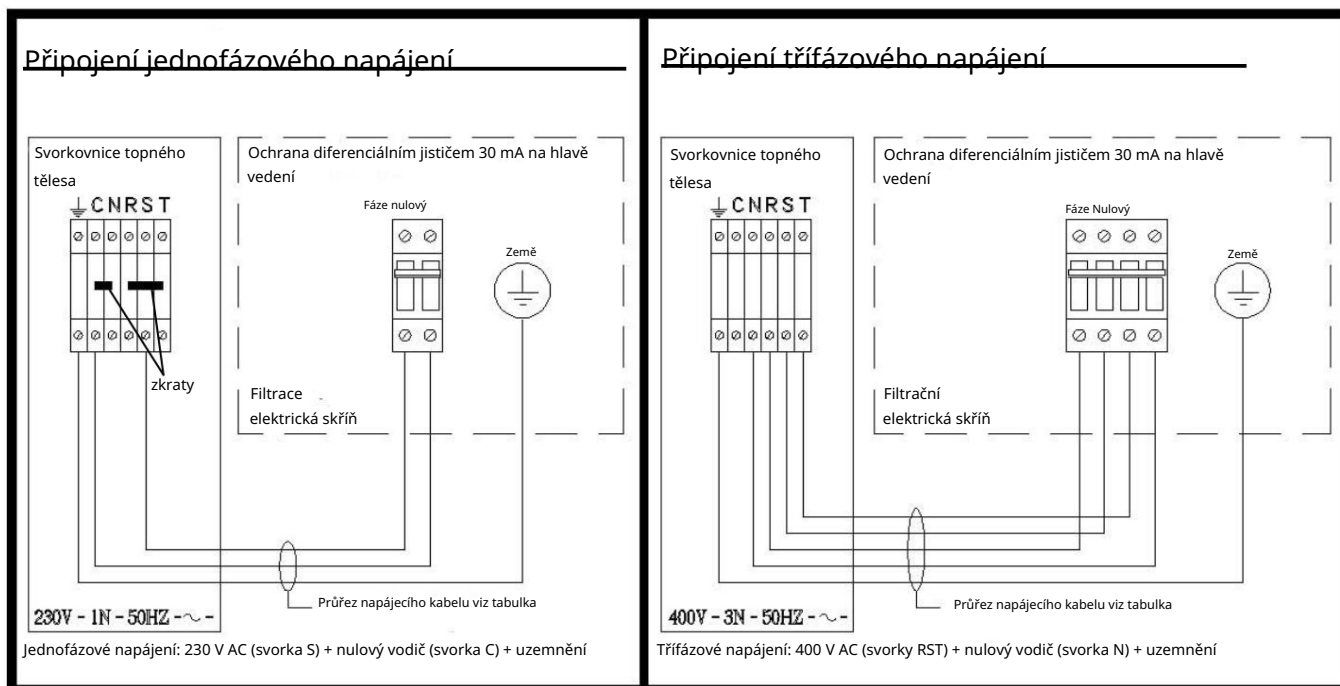
Poznámky: všechny spotřebiče o výkonu 3, 6 a 9 kW jsou již zapojeny do jednofázového režimu (s výjimkou spotřebiče o výkonu 12 kW, který musí být napájen třífázově). Pro přechod na třífázové připojení odstraňte nálepkou ze svorkovnice, vyjměte přepínač a nakonec otočte nálepkou o 180° oproti původní poloze.

- průřez napájecího kabelu: tento průřez se doporučuje pro kabely o maximální délce 20 metrů s výpočtovým základem 5 A/mm². Je nutné jej zkontrolovat a v případě potřeby upravit v závislosti na instalačních podmínkách:

MOC	Spotřeba proudu		Průřez kabelu	
	jednofázová 230 V - 1 N - 50 Hz	třífázová 400V-3N-50Hz	jednofázový 230 V - 1 N - 50 Hz	třífázový 400V-3N-50Hz 3 x 4 mm ² 3G4 5 x
3 kW	14 A	5 A	2,5 mm ² 5G2,5 3 x 6 mm ² 3G6 5 x	2,5 mm ² 5G2,5 3 x 10 mm ² 3G10
6 kW	27 A	9 A		
9 kW	40 A	13 A		5 x 4 mm ² 5G4 5 x 4
12 kW		18 A		mm ² 5G4

- elektrická ochrana: diferenciální jistič 30 mA (na začátku vedení)

Poznámka: • elektrické kabely musí být upevněny, • pro všechna elektrická připojení musí být použita ucpávka.



VB

5. POUŽITÍ OVLÁDACÍHO DISPLEJE

5.1 Prezentace

Řídící jednotka „Bazic“ namontovaná na přední straně je vybavena:

- digitální displej se 2 číslicemi (1) pro zobrazení aktuální a požadované teploty bazénu, - dva citlivé spínače pro nastavení požadované teploty (2),
- citlivý vypínač (3), - LED dioda „zapnuto/vypnuto“ („zapnuto“: zelená LED dioda)(4), - LED dioda provozního stavu (5),

=> během ohřevu: LED svítí, =>

probíhá dočasné nastavování: LED bliká

Poznámky: Rozsah nastavení požadované hodnoty se pohybuje mezi 2 °C a 40 °C*. Tuto maximální teplotu lze snížit, aby se chránila fólie bazénu, nebo ji lze pro specifické účely zvýšit.

Teplota se nastavuje asymetricky s přesností na °C.

Chcete-li změnit tuto maximální nastavenou hodnotu, vstupte do menu „parametry“ a změňte parametr „r2“: 1) vypněte regulátor, kontrolka „on“

zhasne a teplota vody v bazénu se

2) stiskněte

současně tlačítka a po dobu pěti sekund, dokud se nezobrazí „PA“, 3) stiskněte tlačítko pro opětovné zadání

čísla 80, přístupového kódu pro menu „parametry“, pomocí

ten nebo klíče,

4) stiskněte tlačítko pro potvrzení tohoto kódu; zobrazí se „PA“, 5) stiskněte

současně tlačítka a po dobu pěti sekund, 6) stiskněte tlačítko pro zobrazení

jednotlivých parametrů, dokud se nezobrazí „r2“, poté je pro změnu stiskněte

Poznámka: Pro zobrazení hodnoty parametru „r2“ stiskněte klávesu nebo klíč.

Důležité! Stiskněte tlačítko pro potvrzení nového nastavení.

7) stiskněte tlačítko a a Současným stisknutím tlačítek se vrátíte na obrazovku zobrazení teploty vody v bazénu.

5.2 Nastavení teploty

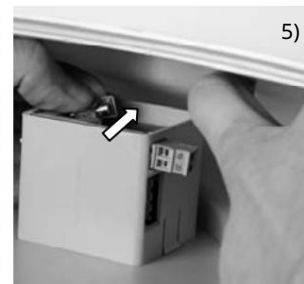
Teplota se nastavuje pomocí citlivých tlačítek (2)

Zobrazte požadovanou hodnotu teploty stisknutím kteréhokoli tlačítka.

Poznámka: Podržetím jednoho z těchto dvou tlačítek je možné rychle vyhledat požadovanou teplotu vody.

5.3 Přístup k ochranné pojistce

- 1) **VAROVÁNÍ!** Vypněte spotřebič!
- 2) sejměte kryt z Red Line+, 3) odpojte regulátor, 4) sejměte kryt regulátoru, 5) vyjměte ochrannou pojistku (T3,15AH250V).



Upozornění: Pokud je mimo provoz, nedochází k zobrazení ani provozu.

6. SPUŠTĚNÍ

Další technické vlastnosti:

Model	Topná tyč ve tvaru L při jmenovitém napětí*	Průměrná čistá hmotnost
RedLine+ 3		3,5 kg
RedLine+ 6	6 kW	3,5 kg
RedLine+ 9	9 kW	4 kg
RedLine+ 12 s	12 kW	4 kg

* tolerancí výrobce + nebo - 5 %

- stupeň krytí spotřebiče: IP 45.

6.1 Před spuštěním zkontrolujte

- hydraulické armatury jsou správně utažené, • nedochází k úniku vody, • spotřebič je správně upevněn ke zdi, • přípojky elektrických kabelů jsou správně utažené. Nesprávně utažené kabely mohou způsobit přehřátí svorek, • spotřebič je správně připojen k zemi, • voda v spotřebiči není zamrzlá. V případě mrazu se ohříváč nesmí spustit.

6.2 Uvedení do provozu

- ručně spusťte filtrační čerpadlo pro funkční zkoušku ohříváče nebo při prvním zvýšení teploty v bazénu (jakmile bazén dosáhne správné teploty, zapněte filtraci zpět do automatického režimu), • odvzdušněte okruh a ujistěte se, že v zařízení nezůstal žádný vzduch, • zkontrolujte, zda je průtok mezi 5 a 30 m³/h, • zapněte jistič hlavního napájení; pokud je průtok vyšší než 30 m³/h, nainstalujte bypass, • zapněte diferenciální jistič 30 mA na začátku potrubí, • nastavte požadovanou teplotu dle kapitoly 5.2, • stiskněte spínač,



Pokud je spotřebič zapnutý, LED dioda „reg“ bliká 15 sekund a poté se rozsvítí trvale => probíhá ohřev.

Pozorování: - když

- spotřebič ohřívá vodu (svítí kontrolka „reg“), pokud se filtr zastaví nebo je průtok vody menší než 5 m³/h, spotřebič přestane ohřívát (bliká kontrolka „reg“). Regulátor průtoku „CD“ je rozpojený, - když bazén dosáhne požadované teploty, spotřebič přestane ohřívát (zhasne kontrolka „reg“).

6.3 Kontrola

- Ujistěte se, že se ohříváč zastaví, když:
- se sníží požadovaná teplota na regulačním termostatu, • se vypne filtrace, • se stiskne tlačítko .



Důležité! Před jakýmkoli zásahem se ujistěte, že je jednotka vypnutá.

6.4 Selhání

V případě:

- abnormálního zahřívání se ohříváč automaticky zastaví pomocí bezpečnostního termostatu proti přehřátí (TS) umístěného na boku spotřebiče: 1) sejměte víčko, 2) znovu jej zapněte stisknutím centrálního tlačítka tohoto termostatu.
- regulační sonda je mimo provoz nebo odpojená a zobrazuje se blikající „E0“: 1) spotřebič je vypnutý a deaktivovaný, znovu připojte nebo vyměňte sondu, 2) porucha „E0“ se automaticky vymaže.
- Pokud displej regulátoru nefunguje, zkontrolujte, zda:
 - síťové napájení je pod napětím,
 - pojistka regulátoru není spálená (viz odstavec 5.3)

6.5 Zimní skladování

- vypněte spotřebič stisknutím tlačítka, 
- vypněte napájení,
- Vypustěte okruh bazénu odstraněním obou přípojovacích šroubení, abyste předešli riziku mrazu.

Záruka bude zrušena v případě zamrznutí spotřebiče v důsledku nesprávného zimního skladování.

6.6 Restart

- viz postupy popsané v odstavcích 6.1, 6.2, 6.3 a 6.7.

6.7 Údržba

Provádí se jednou ročně schválenou a kvalifikovanou osobou:

- vizuální kontrola stavu různých elektrických součástí,
- dotažení kabelů a propojek napájecí svorkovnice a spínače,
- kontrola, zda spotřebič není zanesený vodním kamenem.

7. BEZPEČNOSTNÍ OPATŘENÍ

POZOR!

Před jakýmkoli zásahem se ujistěte, že je spotřebič odpojen od elektrické sítě. Jakýkoli zásah smí provádět pouze kvalifikovaný a autorizovaný personál.

8. RECYKLACE VÝROBKU



Váš spotřebič se blíží ke konci své životnosti. Chcete se ho zbavit nebo jej vyměnit. Nevyhazujte jej do popelnice ani do tříděných nádob vašeho místního úřadu.

Pokud se tento symbol objeví na novém spotřebiči, znamená to, že se zařízení nesmí vyhazovat a že bude tříděně shromažďováno, aby mohlo být znovu použito, recyklováno nebo zuzitkováno. Veškeré látky, které může obsahovat a které jsou potenciálně nebezpečné pro životní prostředí, budou odstraněny nebo neutralizovány.

Můžete jej darovat komunitnímu sdružení, které jej opraví a vrátí do oběhu.

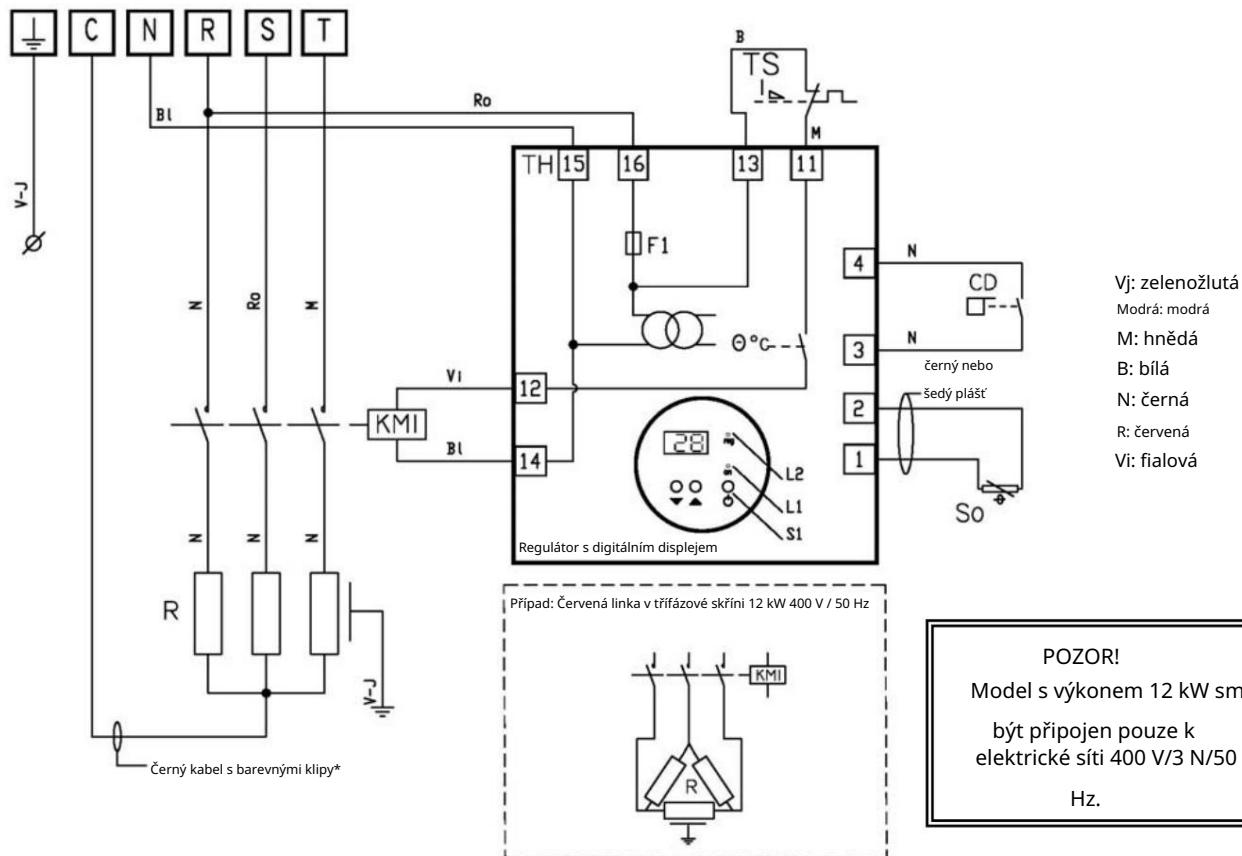
Pokud si koupíte nový, můžete starý odnést do obchodu nebo požádat doručovatele, aby ho odvezl zpět.

Toto se nazývá výměna „jeden za jednoho“.

V opačném případě jej odevzdejte do sběrného dvora, pokud váš místní úřad zřídil systém tříděného sběru těchto výrobků.



9. ELEKTRICKÉ SCHÉMA ČERVENÁ ČÁRA+



* výkon vyrytý na kovovém rezistorovém kelímku

Elektronické připojení:
NRST: připojení 230V-1N-50Hz (svorky RST a CN
paralelně přemostěny) nebo 400V-3N-50Hz

uzemnění

LEGENDA:

CD: průtokový spínač

F1: ochranná pojistka 3,15 AT

L1: LED „zapnuto/
vypnuto“ L2: LED „reg“ bliká během časování, během provozu svítí

S1: vypínač „zap/vyp“ So:

regulační sonda bazénové vody

TH: regulační termostat s digitálním displejem KM1:

výkonový stykač R: titanový

topný článek

TS: bezpečnostní termostat kladný (spouštění při 63 °C, ruční reset)

DŮLEŽITÉ!

VYŘAZENÍ NEBO POSUNUTÍ JEDNOHO Z BEZPEČNOSTNÍCH NEBO DÁLKOVĚ OVLÁDACÍCH ORGÁNŮ VEDE AUTOMATICKY K ZRUŠENÍ ZÁRUKY

S cílem vylepšovat své produkty si společnost ZPCE vyhrazuje právo na změnu vlastností bez předchozího upozornění.

- Vydání 01/2009